

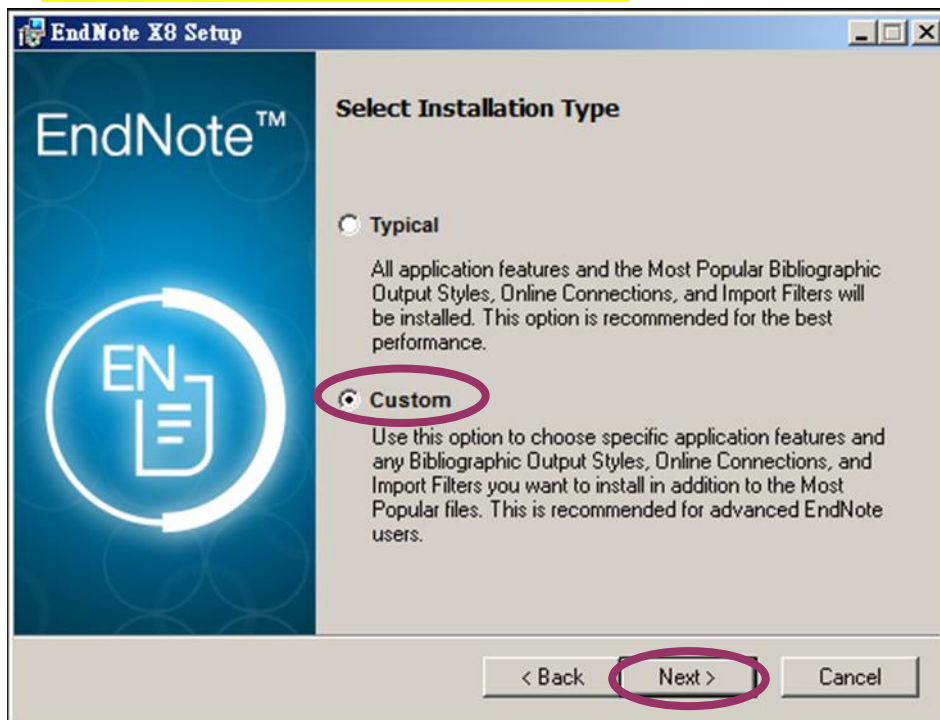
# EndNote X8 for Windows 安裝說明 / 新版功能 (2017-1-25 製)

馬偕紀念醫院圖書館 ☎台北:#3253 / peifang.C610@mmh.org.tw ☎淡水:#2509 / sjliu@mmh.org.tw

- **授權對象:** 主安裝程式限馬偕紀念醫院所屬人員下載、安裝與使用 (可安裝在自己的電腦)
- **系統與硬體需求**
  - ✧ 硬體：CPU 1GHz+。記憶體: 2GB+。硬碟空間: 600MB+
  - ✧ 作業系統 Windows：Win 7; Win 8; Win 8.1; Win10 文書處理軟體：可直接出現 CWYW 工具列在: Word 2007, 2010, 2011, 2013, 2016；其他文書處理軟體如 OpenOffice, Wolfram Mathematica 8...等。(於安裝時 CWYW 就會自動嵌入 Word, PowerPoint 中，所以請先確認文書處理軟體已安裝妥當，再進行安裝 EndNote)
- **舊版使用者升級 (舊版移除 / 升級，不會影響或刪除個人已建立之 Library)**
  - ✧ EndNote X8 以前版本的使用者，請先移除舊版再安裝
    - (1) 若您曾經修改或自製過 EN Styles，可先備份這些副檔名為\*.ens 的 Styles 至 C:\Documents and Settings\使用者名稱\My Documents\EndNote\Styles (大部分使用者可略過)
    - (2) 移除舊版安裝程式 ( 程式集 > 控制台 > 新增或移除程式 > EndNote?? )
    - (3) 到 C:\Program Files\或 C:\Program Files(x86)目錄下，如果還看到"EndNote??"資料夾，可直接刪除
    - (4) 開始執行 **ENX8 Inst.msi** 安裝
- **X8 務必手動安裝方式** (如欲安裝在院內電腦，須請資訊室協助以 Administrator 管理者權限進行安裝)

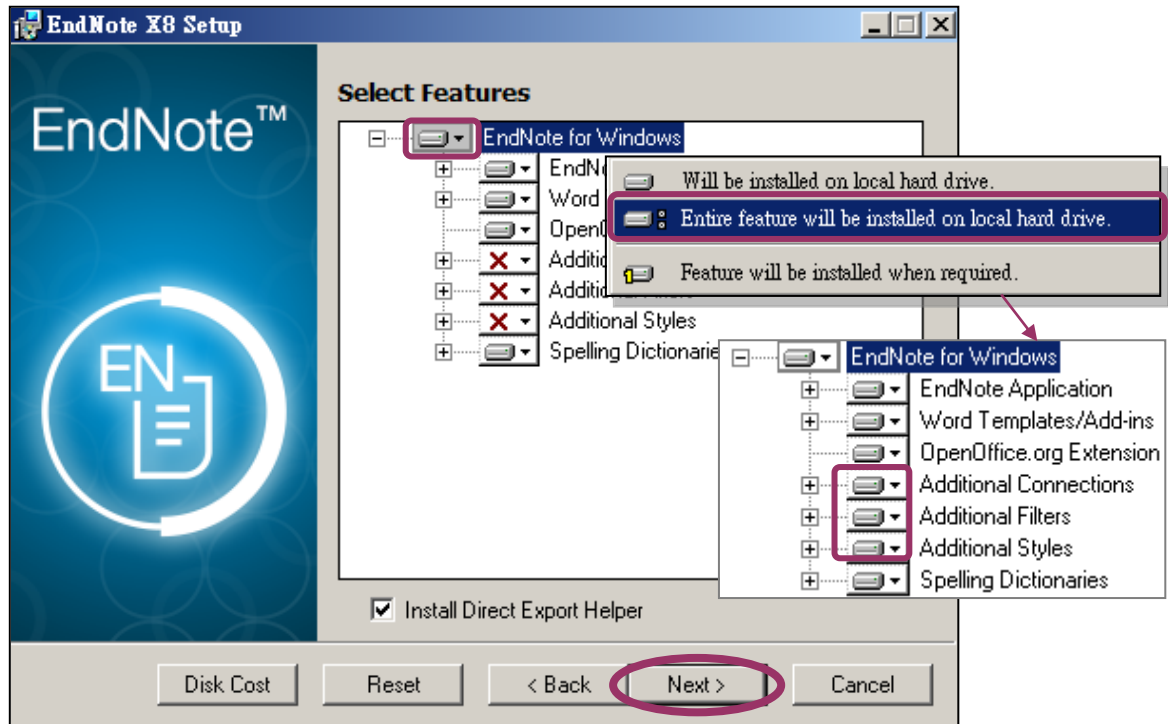
下載本館提供之 EN X8Pack(Win).zip，請按滑鼠右鍵解壓縮(勿僅點下檢視未解壓縮之內容)，包括 3 個子資料夾:

1. 「須手動請留意說明。安裝程式」之資料夾:
  - (1) 關閉所有 Office 軟體(包含 Word, Excel, PowerPoint, Outlook 等)
  - (2) 執行 **ENX8 Inst.msi**，即可進入安裝程序(不須輸入序號)
  - (3) 安裝畫面如下圖時，請改點選 Custom，然後 Next



- (4) 再次 Next
- (5) 接著點選 **EndNote for Windows**(磁碟機符號)，並選擇 **Entire feature will be installed on local hard drive.**

(預設只安裝局部 Styles、Filters、Connections，請務必更改為完整安裝，以免須補安裝)



(6) 繼續依系統指示，即可 Finish 安裝

(7) 安裝完畢，執行 EndNote X8 與 Word。檢查 Word, PowerPoint 是否出現 EndNoteX8 工具列。



## 2. EndNote 資料夾：請直接將此資料夾複製貼上到以下路徑中

Win 7 / 8 : C:\使用者\您的使用者名稱\Documents(我的文件)\

- 若您看到已有一個預設 EndNote 資料夾：請仍然貼上您所下載的這一個，兩個不會衝突 (因為事實路徑不同)
- 若您看到已有兩個 EndNote 資料夾：請個別點選進去看，內有 Filters、Styles 的才是要取代的；或將 Filters、Styles 內的檔案分別複製&貼上到原 Filters、Styles 內

## 3. ENX8 使用手冊：

- (1) 基礎操作、基礎操作 (APA 6th 護理適用)
- (2) Output Styles 修改與自製 (進階功能)
- (3) 廠商版(194p)
- (4) 依樣畫葫蘆.enl

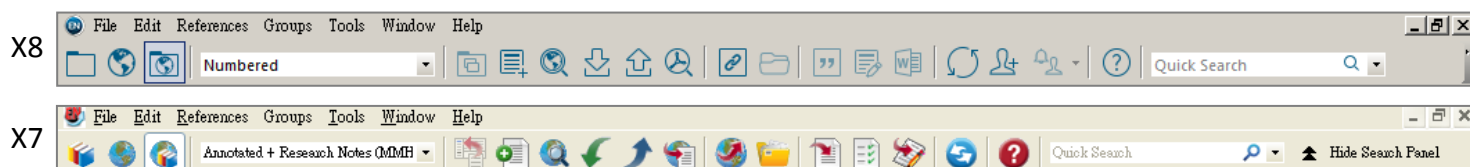
# EndNote X8 for Windows 新版功能

## 1. 作業系統相容性

X8 支援 Windows 7, Windows 8, Windows 8.1 or Windows 10

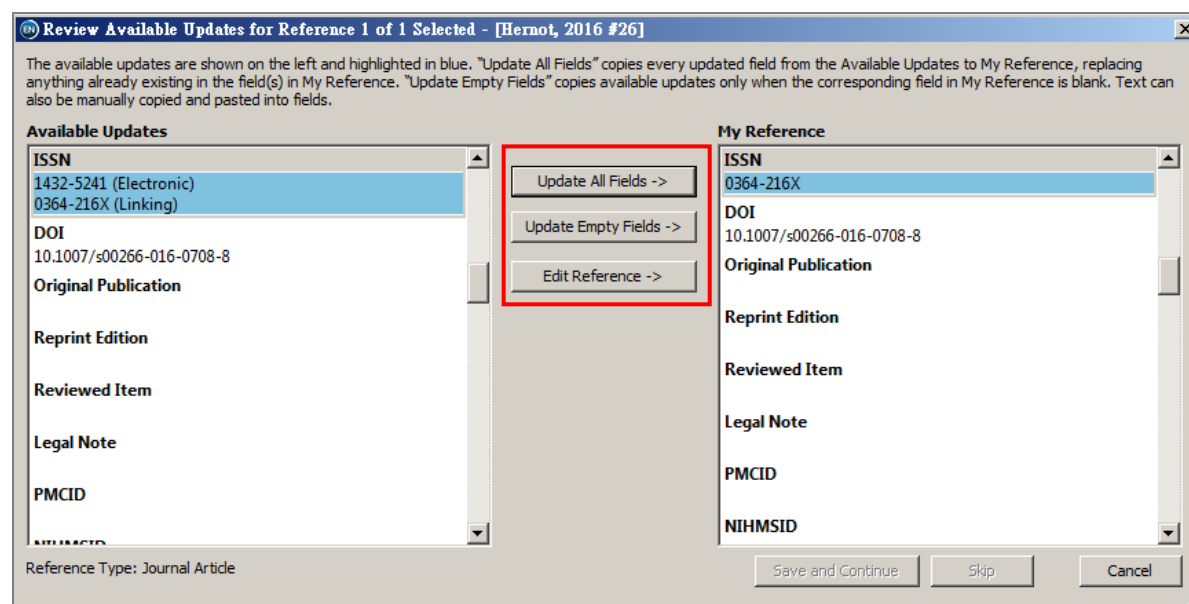
## 2. 新介面的圖示設計

X8 的介面圖示重新進行了設計，不論顏色與樣式皆有改變。




## 3. 自動更新書目功能 Find Reference Updates 調整

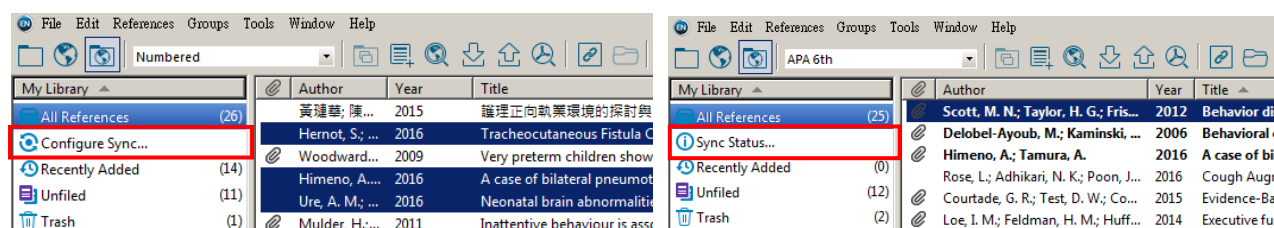
使用 Find Reference Updates 功能時，於比對到書目資料後，除了「Update All Fields」和「Update Empty Fields」選項外，如欲自行手動編輯特定欄位則需點選「Edit Reference」才能進行編輯 (X7 版可直接手動更新)。



## 4. 群組板面新增提示功能

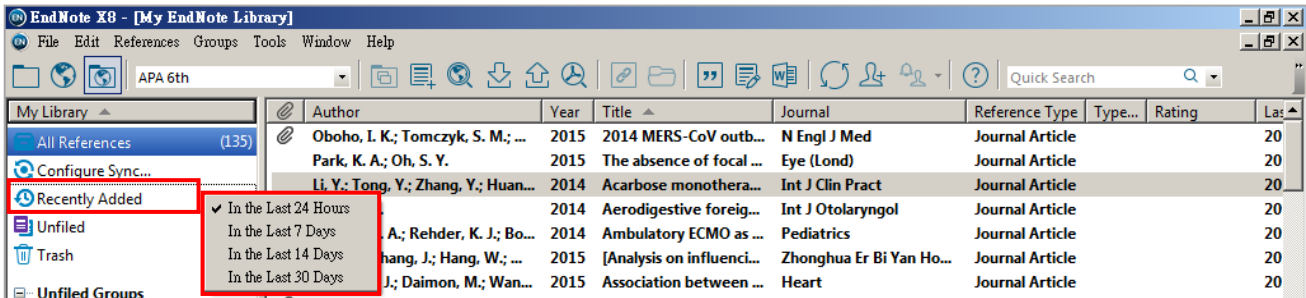
### (1) Configure Sync 同步提示

在群組板面中顯示「Configure Sync ...」，表示目前開啟的 Library 並未使用 Sync 同步功能，點選後將彈跳出警告視窗來提醒您目前要整合不同的 Library，點「確定」後執行。此時顯示訊息則改為「Sync Status」，若您欲進行同步，則需再次點選訊息或點選工具列上的  同步功能快速鍵，便可開始進行同步。(PS. 啟動 Sync 同步功能的首要條件，必需有 EndNote Web 帳號)



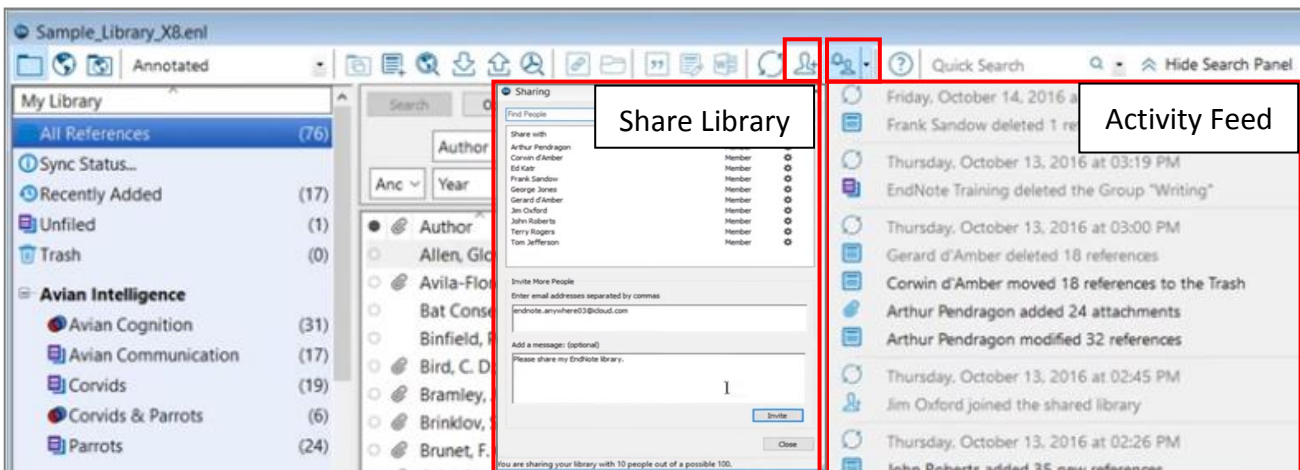
## (2) Recently Added 提示

將最近添加書目的時間劃分成 4 個時間區段，如 24 小時、7 天、14 天和 30 天，能更細緻的區分添加書目的時間以利進行運用與管理。



## 5. Share Library 功能改善

分享 Library 的書目、全文與群組分類給其他人，並可共同維護、增刪和修改書目內容，適合一群研究團隊同時進行書目管理、閱讀全文與分享，而 X8 的 **Share Library** 功能將分享人數提高至 **100 位**。另外，提供「**Activity Feed**」新功能，可隨時掌握所有共享 Library 者，對該 Library 進行的新增、刪除與修改等任何變更動作。(PS. 啟動 Share Library 功能之條件，首先是雙方均需擁有 EndNote Web 帳號，並且雙方必需啟動 Sync 同步功能。)



## 6. Windows 版與 Mac 版圖示相同，便利跨作業系統的使用者

